

## 文科综合能力测试

### 注意事项：

1. 本试卷分第I卷（选择题）和第II卷（非选择题）两部分。答题前，考生务必将自己的姓名、考生号填写在答题卡上。
2. 回答第I卷时，选出每小题答案后，用铅笔把答题卡上对应题目的答案标号涂黑，如需改动，用橡皮擦干净后，再选涂其它答案标号。写在试卷上无效。
3. 回答第II卷时，将答案写在答题卡上，写在试卷上无效。
4. 考试结束，将答题卡交回。

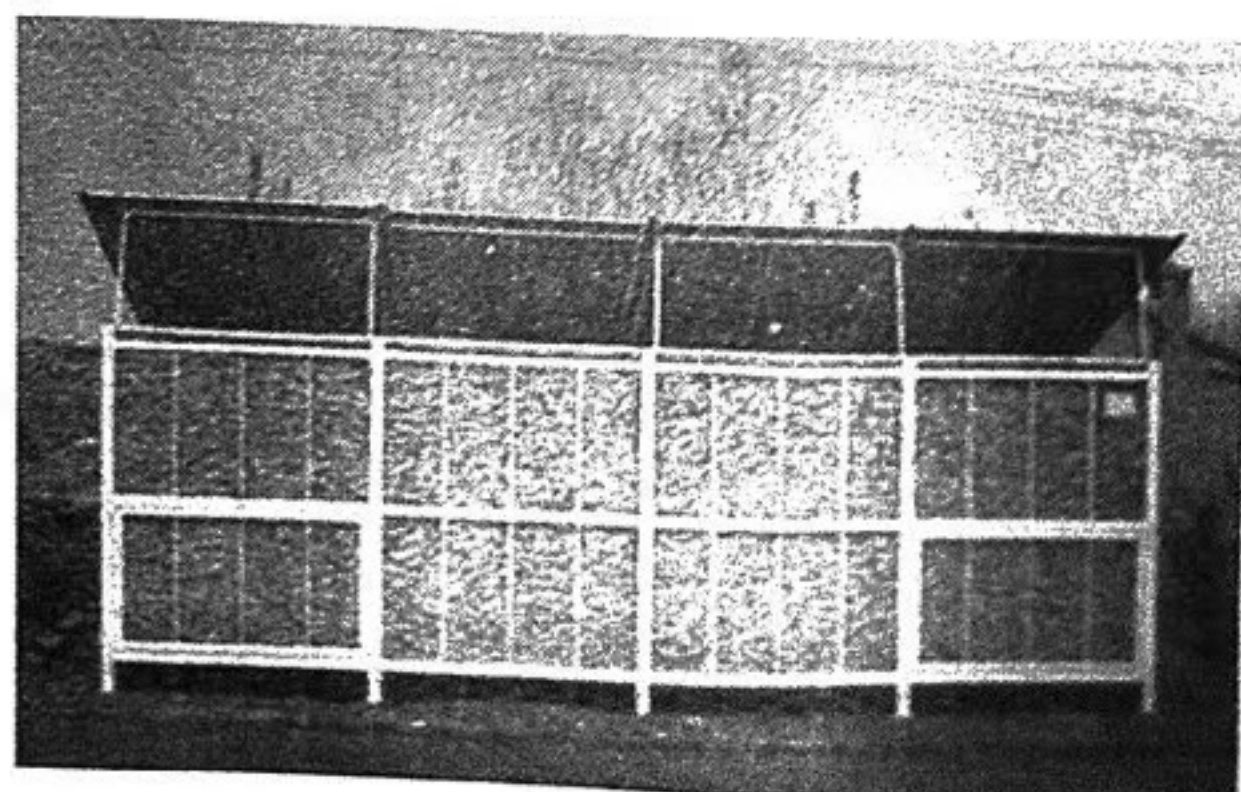
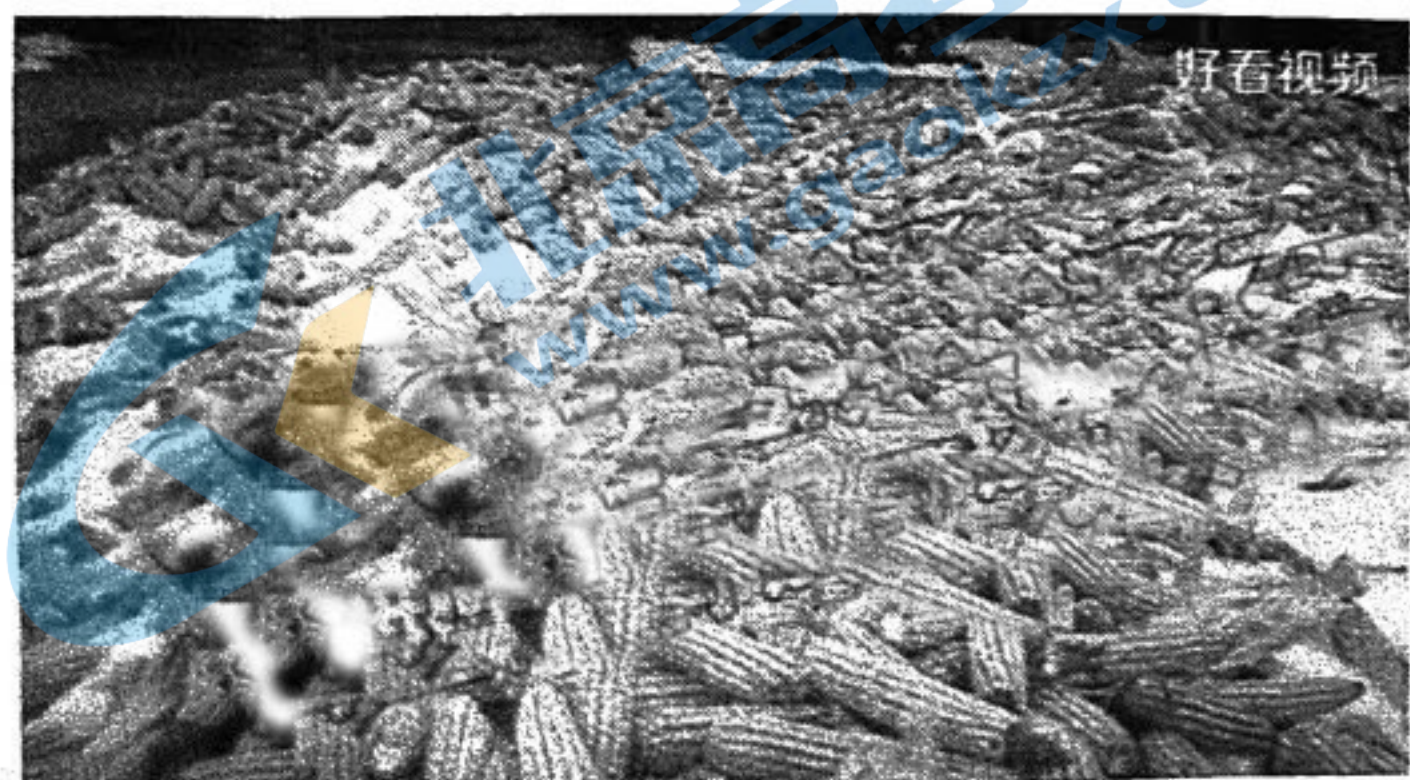
### 第I卷

本卷共 35 小题，每小题 4 分，共 140 分。在每个小题给出的四个选项中，只有一项是符合题目要求的。

人们对于旅游的概念因“远程办公”的普及而发生变化，以往去著名景点打卡式的短期旅行已经逐渐被“直接搬到当地住上几个月的边工作边旅行”所代替。“数字游民”们将自己彻底沉浸在远程办公和自由职业的氛围中，其引发的热潮正在成为一种全球趋势。据此完成 1-3 题。

1. “数字游民”多从事  
A. 传统制造业      B. 批发零售业      C. 互联网行业      D. 运输仓储业
2. “数字游民”的出现，主要得益于  
A. 交通设施发展      B. 信息技术进步      C. 当地优惠政策      D. 区域发展差异
3. “数字游民”选择的目的地一般  
①消费相对廉价      ②风景宜人      ③就业机会多      ④经济收入高  
A. ①②      B. ②③      C. ③④      D. ①④

某地农户在每年秋收后，习惯上将收获的玉米直接散堆在庭院至来年春季，俗称“地趴粮”（图 1）。后来当地政府在农户中推行离地式钢网储粮仓（图 2），改变了农户储粮方式。据此完成 4-6 题。





4. 该地最可能为

A. 青

B. 吉

C. 琼

D. 闽

5. 该地传统就地堆放晾晒的过程中, 无需考虑的问题是

A. 通风散热

B. 天气影响

C. 鼠虫破坏

D. 仓储成本

6. 当地政府推行组装式钢网储粮仓主要是为了

①降耗减损

②集中销售

③响应政策

④保质增收

A. ①②

B. ②③

C. ③④

D. ①④

罗浮山(23°N, 113°E)海拔1281.5 m, 垂直分异较明显。研究发现随海拔升高, 该山地土壤有机质总体呈增加趋势。据此完成7-9题。

7. 与土壤有机质形成密切相关的是

A. 地形和地质

B. 气候和岩石

C. 气候和生物

D. 成土母质

8. 该山地土壤有机质含量随海拔升高而增加, 主要是由于

A. 植被覆盖率提高

B. 生物循环减弱

C. 淋溶作用加强

D. 外力沉积更明显

9. 该山地海拔1200m附近可能广泛分布

A. 红壤

B. 草甸土

C. 荒漠土

D. 冰沼土

地质年代第四纪时期, 全球出现数次冷暖交替变化, 气候变化及其导致的海陆变迁对全球植被演化有重要影响。太平洋某岛屿(图3)是热带雨林主要分布地区之一。据此完成10-11题。

10. 与现代相比, 末次冰期时图示岛屿热带雨林分布面积更大是因为岛屿

A. 降水更多

B. 海拔更低

C. 面积更广

D. 热量更足

11. 与末次冰期相比, 全球现代热带雨林的分布范围

A. 范围扩大

B. 海拔更低

C. 纬度更低

D. 更加集中

12. 不考虑其他因素, 根据中国人民银行公布的外汇牌价变动情况(下表), 下列说法正确的是

时 间	中国外汇储备(亿美元)	人民币与美元兑换平均汇率
2022年3月	31880	6.3457
2022年8月	30549	6.7949

①由于我国外汇储备减少, 在短期内国内通胀压力将进一步增大

②我国外汇储备呈下降趋势, 可能使我国平衡国际收支能力减弱

③因美元对人民币升值, 我国以美元计值的外汇储备将大幅升值

④因人民币对美元贬值, 我国企业对美出口产品的竞争力将提升

A. ①③

B. ①④

C. ②③

D. ②④

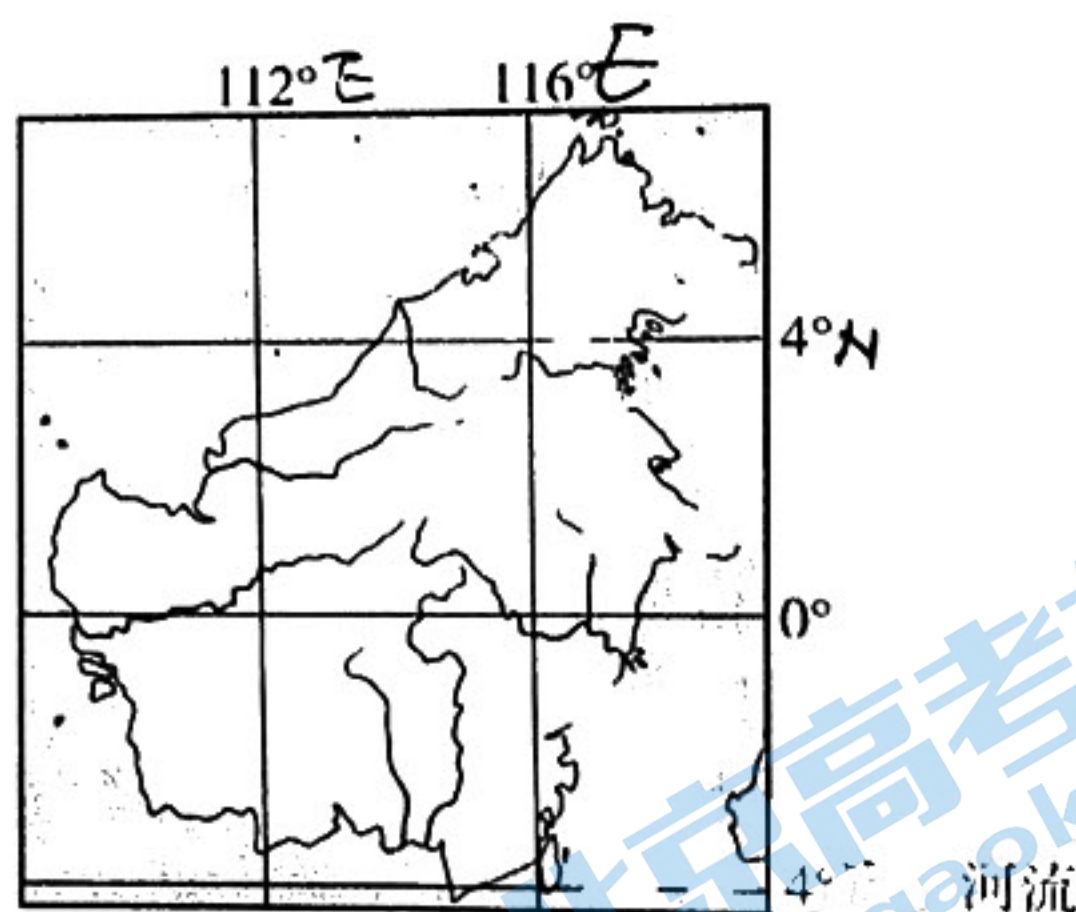


图3



13. 2022年8月29日，国家发展改革委等13部门联合印发关于《养老托育服务业纾困扶持若干政策措施》，明确提出了房租减免、税费减免、社会保险、金融、防疫等26条纾困扶持措施，将为“一老一小”行业恢复元气、健康发展注入重要力量。该政策的传导路径是

- ①激发企业活力      ②调整分配政策      ③助力美好生活      ④扩大投资规模
- A. ④→③→②→①  
B. ②→①→④→③  
C. ②→④→①→③  
D. ①→③→④→②

14. 习近平总书记在看望参加全国政协十三届五次会议的农业界、社会福利和社会保障界委员时的讲话指出：“要树立大食物观，从更好满足人民美好生活需要出发，掌握人民群众食物结构变化趋势，在确保粮食供给的同时，保障肉类、蔬菜、水果、水产品等各类食物有效供给，缺了哪样也不行”。落实大食物观应

- ①开发大自然野生动植物资源，缓解农产品增产面临的压力  
②构建新型食物安全保障体系，全方位多途径开发食物资源  
③推进农业供给侧改革，构建协调发展的现代农业产业体系  
④放眼全球，大力拓展国际市场，逐步取代传统农产品资源

- A. ①②      B. ①④      C. ②③      D. ③④

15. 在全球经济复苏面临巨大压力背景下，2021年，我国实际使用外资首次突破万亿，同比增长14.9%。从行业看，服务业实际使用外资9064.9亿元，同比增长16.7%。高技术产业实际使用外资同比增长17.1%，其中高技术制造业增长10.7%，高技术服务业增长19.2%。我国利用外资稳中向好，这得益于我国

- ①持续优化营商环境，推动经济高质量发展  
②高水平对外开放平台对外资的强大吸引力  
③向外输出能力的增强优化了外商投资结构  
④优化外商投资导向，提高利用外资的门槛

- A. ①②      B. ①③      C. ②④      D. ③④

16. 党的十八大以来，中国迈入全过程人民民主的历史新时期，民主选举、民主协商、民主决策、民主管理、民主监督全面推进，人民依法有序政治参与不断扩大，各项制度在中华大地展示出勃勃生机和强大生命力。对于全过程人民民主，下列维度解读正确的是（

- ①“人”是怎么选的——国家各级国家机关都是由全体人民选举产生的  
②“事”是怎么议的——广开言路，集思广益，政协全面履行国家职能  
③“策”是怎么定的——始终坚持人民至上，坚持科学决策，民主决策  
④“权”是怎么用的——依法设定权力、规范权力、制约权力、监督权力

- A. ①②      B. ①③      C. ②④      D. ③④

17. 2022年8月17日，中宣部举行“中国这十年”系列主题新闻发布会，国家民族事务委员会和统战部有关负责人介绍了新时代民族团结进步事业成就与举措。发布会指出，脱贫攻坚奔小康给民族地区带来历史性变化，社会主义新型民族关系得到巩固和加强；民族地区城镇居民人均可支配收入年均增长7.7%，农村居民人均可支配收入年均增长10.2%。新时代民族团结进步事业取得巨大成就表明

- ①党的领导为民族地区经济发展提供了坚强的政治保证  
②精准的帮扶机制是民族地区人民走向共同富裕的关键  
③党的民族政策激发了民族地区人民建设家乡的积极性  
④民族区域自治制度是民族地区人民当家作主的根本保证

- A. ①③      B. ①④      C. ②③      D. ②④



18. 2022年9月16日，习近平主席在上海合作组织成员国元首理事会第22次会议上的讲话指出，我们要坚定维护以联合国为核心的国际体系和以国际法为基础的国际秩序，弘扬全人类共同价值，摒弃零和博弈和集团政治。要拓展本组织同联合国等国际和地区组织交往，共同坚持真正的多边主义，齐心协力完善全球治理，携手推动国际秩序朝着更加公正合理的方向发展。讲话表明中国

- ①以国际事务建设者的身份切实维护联合国主权与尊严
- ②秉持以人民为中心的理念，积极构建人类命运共同体
- ③坚持多边主义立场，积极构建全球公平正义的新秩序
- ④始终如一坚持维护世界和平促进共同发展的外交立场

A. ①②                      B. ①④                      C. ②③                      D. ③④

19. 近年来，网络诚信问题凸显：信息获取更方便但同时信息真假难辨；流量造假、刷单炒信；网络电信诈骗、假冒伪劣电商等严重损害群众合法权益。遏制网络乱象、加强诚信建设、共建法治化网络空间，已成为网络空间治理的重大课题。对此，国家需要

- ①完善顶层设计，推进行业自律
- ②加强理论学习，提升法治素养
- ③加强网络建设，打击失信行为
- ④运用先进科技，提高预警水平

A. ①②                      B. ①③                      C. ②④                      D. ③④

20. 2022年9月30日是国家第9个烈士纪念日。当天上午，上海首次《烈士光荣证》颁授仪式在龙华烈士陵园举行，深切缅怀和褒扬丰晨敏、汤伟佳、余向红、戚朋涛、袁志刚等5位为国家安全、人民幸福英勇牺牲的英雄烈士。颁发《烈士光荣证》表明

- ①人既是价值的创造者，又是价值的享有者
- ②党和国家不断完善功勋荣誉制度表彰体系
- ③国家注重保障人民群众享有基本文化权益
- ④建设文化强国，需要以弘扬英烈精神为根

A. ①②                      B. ①③                      C. ②④                      D. ③④

21. 服贸会是中国扩大开放、深化合作、引领创新的重要平台，为促进全球服务业和服务贸易发展作出了积极贡献。中国坚持以高水平开放促进高质量发展，不断放宽服务领域市场准入，提高跨境服务贸易开放水平，拓展对外开放平台功能，努力构建高标准服务业开放制度体系。材料表明

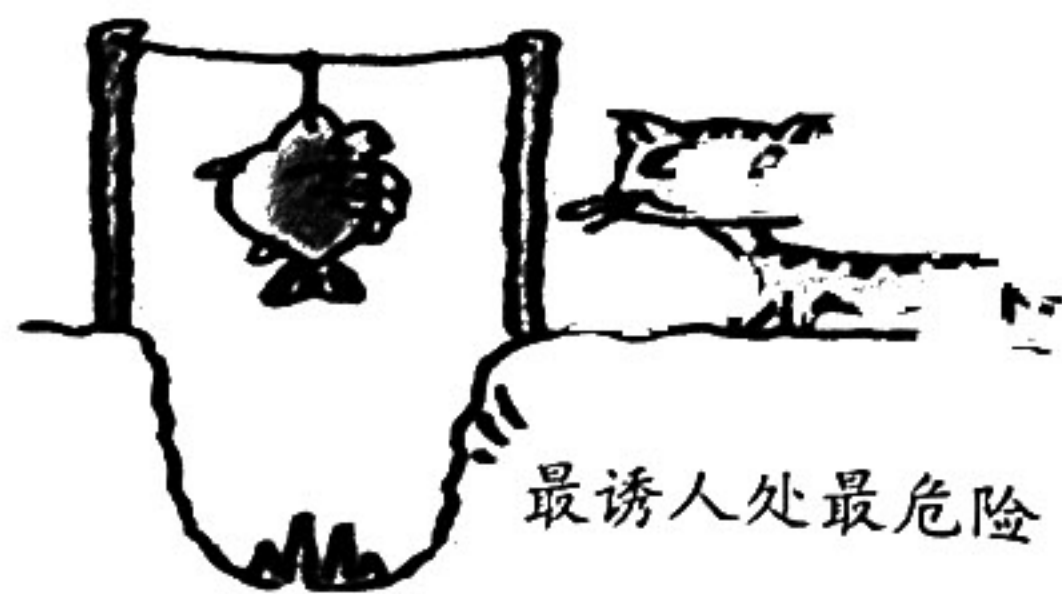
- A. 整体具有部分所不具备的功能，整体功能大于部分功能之和
- B. 整体由部分构成，部分的功能及其变化能够代替整体的功能
- C. 着眼事物关键部分，每个国家都对世界贸易发展起统领作用
- D. 可以根据事物固有的联系，建立起新的符合自身需要的联系

22. 读漫画《诱惑》。下列选项体现的哲理与漫画

最贴切的是

- ①和实生物，同则不继——史伯
- ②有无相生，难易相成——老子
- ③乱生于治，怯生于勇——孙子
- ④天地之变，阴阳之化——荀子

A. ①②                      B. ①③  
C. ②③                      D. ③④



《诱惑》



23. 我国首颗太阳探测科学技术试验卫星“羲和号”，已观测到近百个太阳爆发活动，首次在轨获取太阳 H $\alpha$  谱线精细结构，根据这些谱线的精细结构，可反演出高精度的全日面色球和光球多普勒速度场，发生在太阳大气中的活动可被详细记录到，进而研究太阳活动的物理过程。这一成果加深了人们对太阳活动的起源和演化的认识，推动了人类科学文明的发展。下列判断正确的是

- ①这一探测成果进一步佐证了世界的物质性
- ②获得对太阳真理性认识的途径具有唯一性
- ③对太阳认识的深度源于实验卫星探测精度
- ④实践没有止境，人类对太阳的认识无止境

A. ①②                      B. ①④                      C. ②③                      D. ③④

24. 《荀子·王制》：“草木荣华滋硕之时，则斧斤不入山林，不夭其生，不绝其长也；鼈鼃、鱼、鳖、鳅、鱧，孕别之时，罔罟毒药不入泽，不夭其生，不绝其长也”。这一主张

- A. 践行了儒家仁政治国的理念
- B. 反映了儒道思想的融汇贯通
- C. 体现出保护自然资源的意识
- D. 有利于构建和谐的社会秩序

25. 里耶秦简发现于湖南省龙山县里耶古城 1 号井，出土的秦朝公文简牍中频繁出现“洞庭郡”。但据《史记》《汉书》等文献记载，秦始皇统一全国后分天下为三十六郡，其中并无“洞庭郡”。据此可知

- A. 新史料的发掘拓宽了历史研究
- B. 考古文献比传世文献更可靠
- C. 正史史料比地域史料可信度高
- D. 后期研究比传统观点更可信

26. 朱熹在教育弟子时说：“方其知之而行未及之，则知尚浅。既亲历其域，则知之益明，非前日之意味。”又如“一物悬空中，右抑则左昂，左抑则右昂，其实只是一事。”朱熹旨在

- A. 提倡格物致知的治学方法
- B. 阐述知与行的统一关系
- C. 指出儒家学者的社会责任
- D. 否定道与器的传统观念

27. 明清江南地区大量土地用于栽桑种田，养牛的空间逐渐狭小，养牛成本上升，贫困农民无力养牛，造成畜力严重不足，“吴郡力田者，以锄带耜，不蓄牛力”。该现象说明，江南地区

- A. 传统农耕模式已不适应时代
- B. 商品经济阻碍了农业的发展
- C. 自然经济已经出现解体迹象
- D. 经济结构变化冲击传统农业

28. 1871 年总理衙门鉴于负担沉重，想撤办福州船政局。1872 年初，李鸿章致函福建巡抚王凯泰：“总署函商官轮招商雇买，以资周转，想已并达尊处。若不停造，或备漕运，或交商货，亦是流通之法。”这可用于说明

- A. 洋务企业经营方式转向
- B. 洋务派内部发生分化
- C. 商人资本的影响力增强
- D. 中体西用的局限暴露

29. 新文化运动时期，钱玄同等人提倡将汉字直排改为横排，但市面上买不到横格纸。《新青年》自身也未实现横排，读者反映阅读横排文字“甚感不便”，同时还找不到横排的印刷厂。这说明当时

- A. 民族资本主义发展不充分
- B. 印刷技术阻碍文化多元化
- C. 文化革新缺乏坚实的基础
- D. 激进的改革无法赢得认可



30. 1940年，毛泽东将统一战线内部分为进步、中间和顽固三类。还将资产阶级区分为大资产阶级和民族资产阶级，前者又被分为左中右三派。认为除了无产阶级，其他阶级和势力都存在两面性。出现这种认知的主要原因是
- A. 新民主主义理论的成熟  
B. 国民党抗战态度转变  
C. 统一战线内部开始分裂  
D. “三三制”成功实践
31. 1957年八届三中全会上，周恩来《关于劳动工资和劳保福利问题的报告》的整顿方针是：“针对国营企业提出简化项目，加强管理，克服浪费；改进不合理的制度，适当降低过高的福利待遇。”这一调整
- A. 推动社会主义改造完成  
B. 基于对经济困难的考量  
C. 加强对国营经济的控制  
D. 适应工业化建设的需要
32. 雅典的“宪法”规定将军、执政官、议员、陪审员等公职人员均由选举产生，任职期限均为一年。选举法规定，已任过公职者，在其他公民尚未任过一次之前，不得连续担任公职。这反映出，雅典崇尚
- A. 主权在民，轮番而治  
B. 直接民主，分权制衡  
C. 依法治国，绝禁人治  
D. 天赋人权，人人平等
33. 1500年，一百个英国农户家庭只能供养106户家庭（包括他们自己），农业劳动人口占总人口的74%。到了1801年，这一数字上升到136户，而此时农业劳动人口只占总人口的36%。这一变化主要是由于
- A. 民主政体的有效保证  
B. 生产关系的巨大变革  
C. 殖民扩张政策的成熟  
D. 工业革命的有力推动
34. 19世纪，法国画家居斯塔夫·库尔贝名言是：“我不会画天使，因为我从来没有见过他们。”他反对“为艺术而艺术”，以“创造栩栩如生的艺术”为目标。他意在强调绘画应
- A. 反对宗教束缚  
B. 反映现实生活  
C. 注重情感表达  
D. 追求光色效果

苏联工、农业产品（部分）产量对比表

35.

年份	钢（万吨）	煤炭（万吨）	棉织物（亿平方米）	谷物（万吨）
1928年	425.1	3551	18.21	7330
1940年	1831.7	16592.3	27.15	9564
增幅（%）	330.09	367.26	49.09	30.48

据表可知，当时苏联

- A. 国民经济结构已严重失衡  
B. 找到向社会主义过渡的正确途径  
C. 优先发展重工业成果显著  
D. 农民为工业化做出了巨大的贡献



## 第II卷

本卷包括必考题和选考题两部分。第36—42题为必考题，每个试题考生都必须作答。第43—46题为选考题，考生根据需求作答。

### (一) 必考题

36. 阅读图文材料，完成下列要求。(22分)

预制菜，即预加工过的食材，采用速冻或真空包装技术包装，经过冷链运输到达零售终端，消费者只需简单翻炒或加热即可上桌食用，广受快节奏生活群体的欢迎。作为餐饮大省，广东省(图4)依托粤菜，部署加快建设在全国乃至全球有影响力的预制菜产业高地。2022 第二季度年广东省预制菜发展指数居前三位的是广州市、湛江市和佛山市。

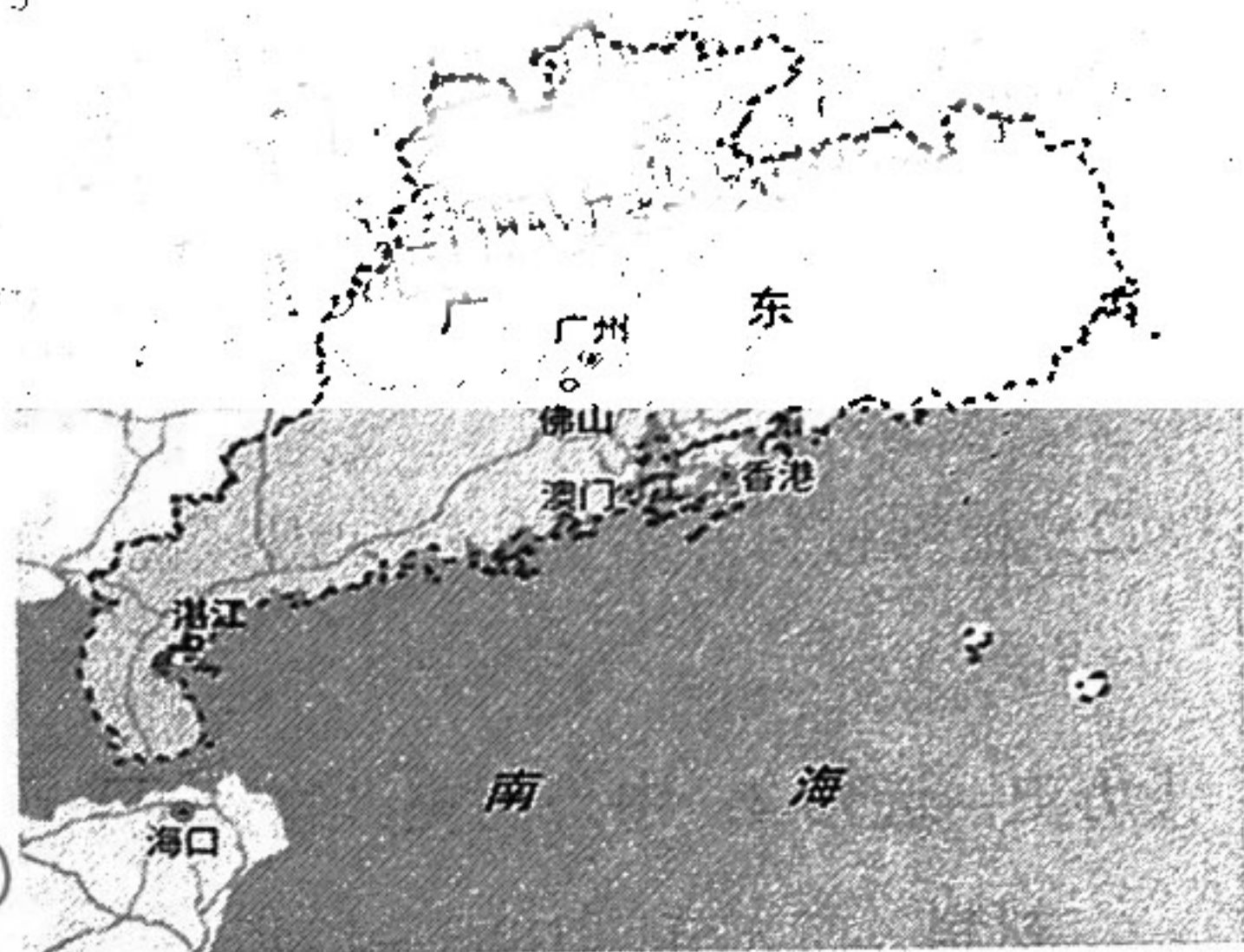


图4

(1) 分析广东省发展预制菜产业的市场条件(6分)。

(2) 指出与广州相比，湛江市发展预制菜产业的有利因素(4分)。

(3) 从全产业链的角度，指出预制菜行业能够带动发展的相关产业部门(6分)。

(4) 列举一项预制菜发展过程中可能面临的问题并提出解决措施。(6分)

37. 阅读图文材料，回答下列问题。(24分)

材料一 泥石流是指山区沟谷中由暴雨、冰雪融水等激发的，含有大量泥沙、石块的特殊洪流。瓦约村地处横断山区澜沧江沿岸，受达德沟地区的一次巨型泥石流影响，沿岸澜沧江发生改道。

材料二 图5为该区域示意图，图6为泥石流堆积体及其下方沉积物的垂直剖面示意图。



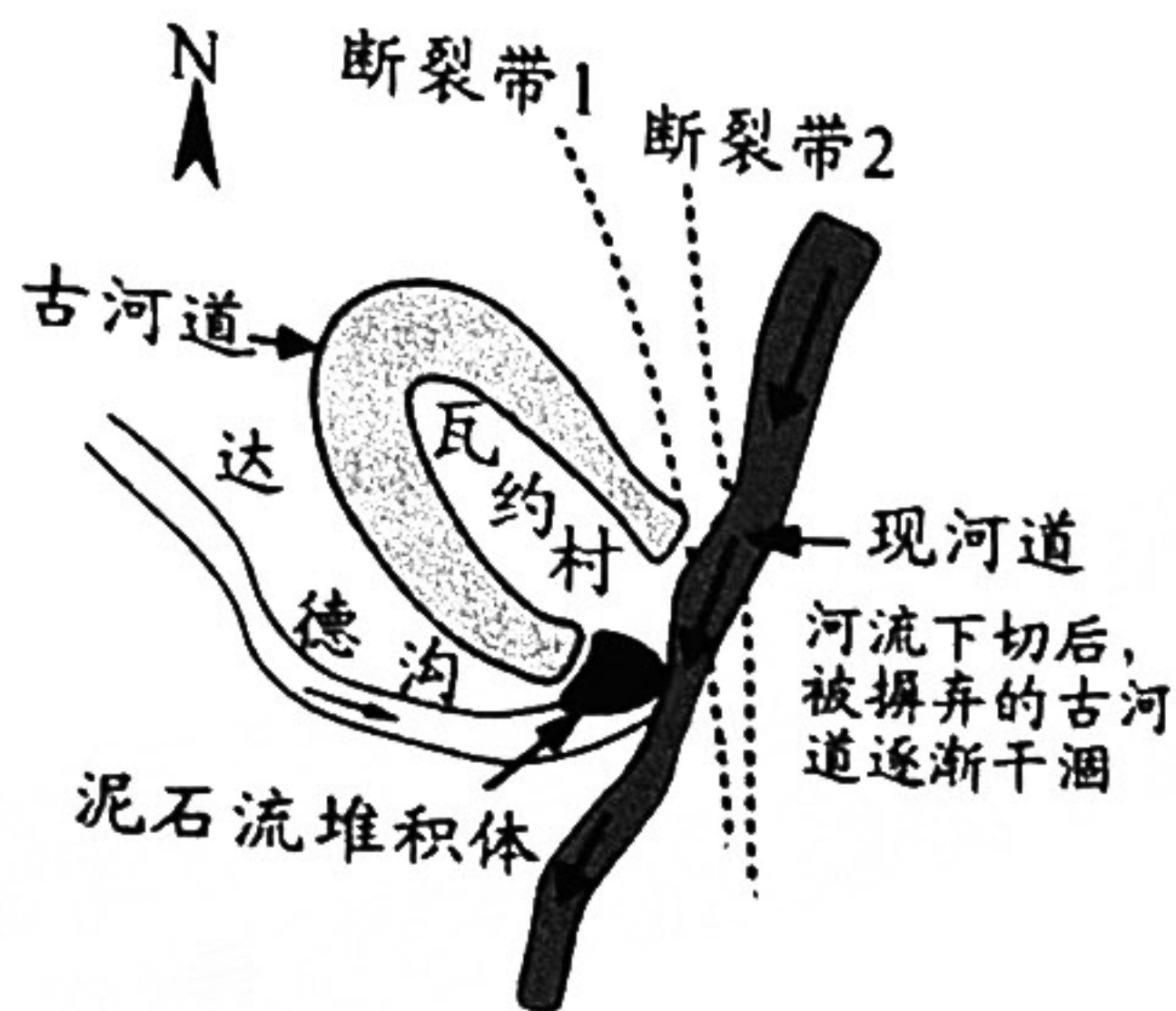


图 5

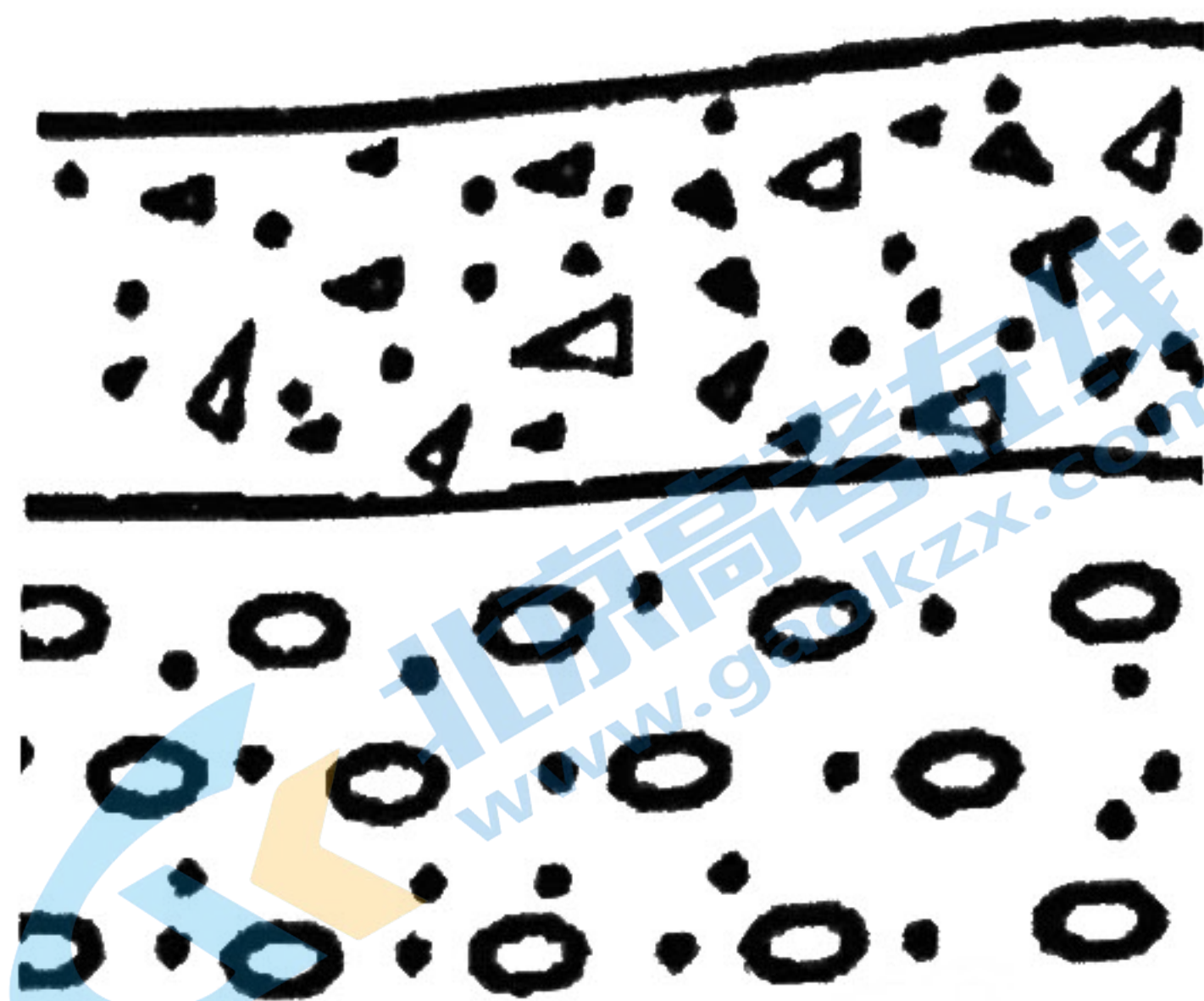


图 6

- (1) 简述该次巨型泥石流发生的主要自然条件 (6分)
- (2) 比较泥石流堆积体处上下部沉积物的差异并说明原因。(8分)
- (3) 分析图示断裂带对河流改道的作用。(4分)
- (4) 推测河道变迁可能对当地生产生活带来的影响。(6分)

38. 阅读材料, 完成下列要求。(14分)

为深入贯彻落实党中央、国务院决策部署, 全面落实疫情要防住、经济要稳住、发展要安全的要求, 商务部组织开展了“2022 国际消费季”活动。

商务部组织并指导各地开展各具特色的消费促进活动。在国家层面, 2022 年 7 月在上海举办了第二届国际消费品博览会和首届国际消费中心城市论坛, 在广州启动了“中华美食荟”, 在杭州启动了“家电消费季”。同时, 结合汽车、家电消费政策, 商务部开展“百城联动汽车消费季”等重点配套活动。在地方层面, 上海、重庆、深圳等地分别启动了“上海第三届 55 购物节”“2022 不夜重庆生活节”“2022 深圳购物季”等活动, 这些活动促进消费恢复, 提升了消费体验。

日前, 商务部围绕“金九银十”和中秋、国庆等节日组织开展了 2022 秋季全国消费促进月活动, 举办“品味老字号嗨逛步行街”、中国国际酒类博览会、国际食品餐饮博览会等丰富多彩的活动。商务部表示 11 月将再次迎来第五届进博会, 汇聚全球优质商品和服务, 加快提升我国商品消费和服务消费的品质提升, 将“2022 国际消费季”推向高潮。



结合材料并运用中国共产党的有关知识，说明我国是如何发挥政治优势推动乡村振兴的。（14分）

39. 阅读材料，完成下面问题。（12分）

进入新时代，乡村振兴战略，关键在人。习近平总书记指出：“乡村振兴不能只盯着经济总量，必须夯实农村基层党组织建设”。健全党组织领导下的自治、法治、德治相结合的乡村治理体系，推行网格化管理、数字化赋能、精细化服务，推动乡村振兴取得新进展，谱写农业农村现代化迈出新步伐。

广大农民群众是乡村振兴的主力军，要广泛依靠农民，教育引导农民，组织带动农民投身乡村振兴、建设美好家园。为此，应大力开展乡村振兴主题培训，培养造就新型职业农民队伍，增强乡村自我发展能力。在经济发展的同时，也要提振广大人民群众的精神面貌，实现乡风文明、家风良好、民风淳朴，让乡村文明的崭新气象在基层竞相绽放。

结合材料并运用中国共产党的有关知识，说明我国是如何发挥政治优势推动乡村振兴的。（12分）

40. 阅读材料，完成下面问题。（26分）

奋斗成就梦想。

无奋斗，不青春。无论是冬奥赛场上奋力拼搏的奥运冠军，还是50年扎根土地只为培育金色种子的院士；无论是在荒原上种出全球面积最大的人工林场的三代造林人，还是勇攀世界之巅、探源青藏高原地理气候变迁的青藏科考队；无论是舰载机英雄飞行员，还是不忘使命、从老一辈航天人手中接过接力棒的中国载人航天工程总设计师……他们都以不同的方式奉献青春，为社会创造价值，从而实现自己的价值，诠释着奋斗的真谛。

(1) 运用文化对人的影响的知识并结合材料，谈谈如何弘扬奋斗精神促进青年人的成长。（10分）

(2) 习近平总书记指出，劳动是社会财富的源泉，是人生幸福的源泉。请运用在劳动和奉献中创造价值的知识并结合材料加以说明。（12分）

(3) 学校拟举行弘扬奋斗精神演讲会，请围绕“奋斗成就梦想”的主题列举二条发言提纲。（4分）



41. 阅读材料，完成下列要求。（25分）

**材料一** 四川历史上人口大迁移（部分）

年代	背景	移民情况	备注
战国（约前301年）	秦灭蜀国、巴国后。	秦移民万家（以一户四五丁口计）入蜀，约有四五万人。	
元末明初（约1361年至1387年）	元末，湖广地区爆发农民起义。	以湖广地域为主的南方移民入蜀。标志着移民来源发生了以南方人居多的变化。	第一次“湖广填四川”
清前期（17世纪中叶至18世纪中叶）	四川巡抚张德地上书请求移民：“四川自张献忠乱后，地旷人稀，请招民承垦。”	十余个省的移民入川，以湖北、湖南的移民最多，移民持续百余年，移民人口达170多万。	最大规模的“湖广填四川”
抗日战争前期（1937年至1940年）	由于南京失陷、武汉告急，国民政府将首都内迁到了“雾都”重庆。	江苏浙江等省和京津沪宁的学校、工厂、机关和居民疏散入川。据统计约700多万人从北方和沿海进入四川。	

——摘编自《中国历史九次大移民影响深远》

**材料二** 美国独立后，先后颁布了《西北土地法令》《宅地法》《印第安人迁移法案》等法律，鼓励向西部移民。1825年伊利运河竣工，从马里兰州西部到伊利诺斯州的全长952公里的国家级公路建成。……这些北美的清教徒们，带着“天定命运”（即在没有任何清楚界定的地盘上扩展的使命感）来到太平洋岸边。自然环境的美丽、和谐、富饶，吸引着土地投机商、农民、东部小农场主和大量欧洲移民。大片荒地开垦出来，一大批农场、种植园在西部得以建立，农业快速发展，粮食、原料产量激增，成为东部工业发展的重要支撑。在西进运动中，种族灭绝政策导致大批印第安人丧失家园，处于萌芽状态的美洲文明被消灭。

——摘编自《论美国西进运动的原动力》等

(1) 根据材料一，概括四川历史上人口大迁移的特点。（8分）

(2) 根据材料二并结合所学知识，分析美国西进运动的原因及影响。（12分）

(3) 根据材料并结合所学知识，指出影响移民的主要因素。（5分）



42. 阅读材料，完成下列要求。（12分）

**材料** 纵观人类历史，无论国家大小都有或兴或衰、或存或亡的变迁史。这个问题从古至今存在两类回答：一是单因素决定论，另一是多因素决定论。现代之前，全都是单因素决定论，如儒家道德决定论、法家法制决定论和孟德斯鸠地理环境决定论等。到现代有所变化，一方面仍提出诸多新的单因素决定论，另一方面出现了多因素共同决定的解释，只不过在“多因素”的看法上存在差异，有的认为多因素包括道德、法律、军事、经济、科技、文化、教育、英雄、战略、制度等所有相关的社会因素，有的认为只是其中的某几种。

— 摘编自《论制度决定国家兴衰存亡》

根据材料，围绕“影响国家兴衰存亡的因素”自拟一个具体论题，并结合中国历史的相关知识加以阐述。（要求：论题明确、史论结合、逻辑合理）

(二) 选考题（请考生从给出的2道地理题、2道历史题中每科各选一题作答，如果多做，则按所做的第一题计分）

43. 【旅游地理】（10分）

某公司准备设计一款专门针对大学生旅游市场的手机APP，为此做了一系列调研工作，发现大学生旅游意愿强烈，喜欢通过网络平台了解旅游信息，关注旅游消费金额和出行便利等问题，且大多数大学生会在景区品尝美食和购买纪念品，喜欢拍摄一些与众不同的照片分享到朋友圈。

针对大学生旅游特征，为该手机APP的主要功能提供设计建议。（10分）

44. 【环境保护】（10分）

泡沫炭是一种由孔泡和相互连接的孔泡壁组成的具有三维网状结构的轻质多孔材料，由于其表面积大、吸附性强，同时兼备各类功能性催化作用等优点而被广泛用于环境污染治理。

简述泡沫炭可能应用的水污染治理场景，并列举泡沫炭的研究发展方向。（10分）



45. 【历史—选修1：历史上重大改革回眸】（15分）

**材料** 唐代在继承历代教育经验基础上，学校设置方面有许多创新。中央国子监下设六学：国子监收高官子孙，太学收中级官员子孙，四门学、律学、书学和算学收低级官员子弟及百姓。各地方设州县学、医学、玄学等。唐初级私学有家学、私塾和乡村学校，以蒙学教育为主；寺院读书和私人讲学则以科考内容为主，属于高级教育。唐初规定教材是《五经正义》（即《周易》《尚书》《毛诗》《礼记》《左传》），后演变成九经。各级学校考试分旬试、岁试和毕业试；常规的休假有旬假、田假和授衣假等。教育的繁荣吸引到日本、新罗、渤海等留学生，逐步形成了围绕大唐的“中华文化圈”，唐教育思想多元化为宋明理学开辟了道路。

——摘编自《唐代学校教育制度的特点》

(1) 根据材料，概括唐代学制的主要特点。（8分）

(2) 根据材料并结合所学知识，说明唐代学制的影响。（7分）

46. 【历史—选修4：中外历史人物评说】（15分）

**材料** 范旭东（1883—1945），著名实业家，曾留学日本，1912年回国。当时，中国化工原料完全依赖进口，碱市被英国垄断，许多工业纷纷倒闭。对此，范旭东在1917年创办了我国第一家制碱厂——永利制碱厂，聘大学毕业生担任车间技术员。同时开办艺徒班，毕业后升为技术员。工厂实行八小时工作制，厂内建有职工宿舍、医院等。他坚持工厂的问题由职工来解决，职工的问题由工厂来解决的民主原则。1922年成立了黄海化学工业研究社。此外，派人到美国进行技术考察和学习，并借此引入人才。抗日战争爆发后，他和许多技术人员转赴四川，设“新塘沽”碱厂，支持国家抗战。

——摘编自师俊山、张鸿敏著《范旭东传》

(1) 根据材料并结合所学知识，分析实业家范旭东投资创办近代民族工业的原因。（8分）

(2) 根据材料并结合所学知识，简评实业家范旭东。（7分）



## 关于我们

北京高考在线创办于 2014 年，隶属于北京太星网络科技有限公司，是北京地区极具影响力的中学升学服务平台。主营业务涵盖：北京新高考、高中生涯规划、志愿填报、强基计划、综合评价招生和学科竞赛等。

北京高考在线旗下拥有网站门户、微信公众平台等全媒体矩阵生态平台。平台活跃用户 40W+，网站年度流量数千万量级。用户群体立足于北京，辐射全国 31 省市。

北京高考在线平台一直秉承 “精益求精、专业严谨” 的建设理念，不断探索 “K12 教育+互联网+大数据” 的运营模式，尝试基于大数据理论为广大中学和家长提供新鲜的高考资讯、专业的高考政策解读、科学的升学规划等，为广大高校、中学和教科研单位提供 “衔接和桥梁纽带” 作用。

平台自创办以来，为众多重点大学发现和推荐优秀生源，和北京近百所中学达成合作关系，累计举办线上线下升学公益讲座数百场，帮助数十万考生顺利通过考入理想大学，在家长、考生、中学和社会各界具有广泛的口碑影响力

未来，北京高考在线平台将立足于北京新高考改革，基于对北京高考政策研究及北京高校资源优势，更好的服务全国高中家长和学生。



微信搜一搜

北京高考资讯